

# STAGE MAURICE BAQUET : RÉNOVATION DE L'ÉDUCATION PHYSIQUE ET INNOVATION PÉDAGOGIQUE

LA F.S.G.T.  
ET LES ENSEIGNANTS D'E.P.S.

Situer le stage de Maurice Baquet, organisé par une fédération sportive, dans le cadre de la rénovation et de l'innovation pédagogique en éducation physique, peut sembler incongru.

La tentative paraîtra, pour le moins, paradoxale, car la Fédération sportive et gymnique du travail s'est toujours défendue de vouloir et de pouvoir aborder les problèmes propres aux enseignants d'éducation physique et, à fortiori, de les résoudre.

La rénovation de l'éducation physique et l'innovation pédagogique à l'école, relèvent de la compétence d'organismes et d'organisations que l'on ne saurait confondre, sans dommage, avec les fédérations sportives.

Il importe d'autant plus, de veiller à bien distinguer le champ d'action spécifique des uns et des autres, que leur frontière, aujourd'hui, n'a plus rien de la muraille de Chine qui les séparait naguère.

Pourquoi, dans ces conditions, opter pour une telle stratégie d'approche et de présentation du stage Maurice Baquet ? Des raisons multiples nous engagent dans cette voie :

Les rapports des enseignants d'éducation physique avec la revue « E.P.S. » et le stage Maurice Baquet ;

Les rapports que la F.S.G.T. souhaite entretenir avec les enseignants d'éducation physique ;

La nature du stage Maurice Baquet et la participation nécessaire des enseignants d'éducation physique au travail entrepris.

Bien des enseignants d'éducation physique, lecteurs de la revue « E.P.S. », ont l'expérience du stage Maurice Baquet. Le nombre est encore plus grand de ceux qui se procurent les textes relatifs aux travaux réalisés et les documents d'orientation publiés par la F.S.G.T.

Une présentation, au sens strict, du stage Maurice Baquet, nous paraît donc superflue et la nécessité d'épargner des redites nous engage dans une démarche encore inédite.

A la lumière des événements du stage, certaines considérations peuvent être avancées, en relation avec des préoccupations propres aux enseignants d'éducation physique.

Cette démarche est possible, en raison de l'esprit qui anime la F.S.G.T. lorsqu'elle fait appel aux enseignants d'éducation physique dans le cadre du stage Maurice Baquet.

Il ne leur est pas demandé de résoudre les problèmes fédéraux ; pas davantage de prendre une place, de tenir un rôle, qui reviennent, de droit, à ses propres militants.

Et s'il arrive, par exemple, qu'un enseignant d'éducation physique soit le responsable d'une section-enfants, au sein d'un club travailliste, cela tient au fait qu'il est un militant. Cette responsabilité ne doit rien au fait qu'il soit un enseignant « employé » comme tel.

Le stage Maurice Baquet n'est pas davantage une occasion offerte aux enseignants d'éducation physique d'aborder leurs problèmes propres.

Cet important rassemblement annuel, les résultats et les conséquences qui s'en suivent, apparaissent comme une base fondamentale qui permet :

A la F.S.G.T., une formulation plus claire, plus conséquente, de la création et de la promotion des sections-enfants.

Aucune réponse à cet objectif n'apparaît du fait du stage. Ce sont les initiatives locales des militants qui prennent, seules, valeur d'exemples ;

Aux enseignants, une remise en question de l'éducation physique et la mise à jour de démarches et d'attitudes nouvelles en pédagogie. Mais c'est dans les conditions de l'éducation physique à l'école et au moyen des stages créés depuis longtemps (1), ou qu'il conviendra de promouvoir par la formation permanente, que l'éducation physique s'enrichira de la théorie et des modalités pédagogiques nécessaires à sa rénovation.

## CE QUE PROPOSE LE STAGE MAURICE BAQUET AUX ENSEIGNANTS D'E.P.S.

### UNE RENCONTRE.

La nature du stage Maurice Baquet en fait un centre de convergence d'éducateurs provenant des différents domaines de la pratique sociale et des activités physiques et sportives.

Elle tient :

Au terrain choisi : une colonie de vacances pour enfants de six à douze ans ;

Au thème central : qu'est-ce qu'un « Sport de l'enfant » ?

A l'option fondamentale : « la psychologie de l'enfant peut multiplier les données de faits et nos connaissances sur le mécanisme du développement ; ces faits ou ces idées ne rejoindront jamais l'école si les maîtres ne les ont pas incorporés jusqu'à les traduire en réalisations originales ». (Piaget-« Psychologie et Pédagogie »).



Au départ d'une situation pédagogique : les intentions de l'animateur face aux intérêts des enfants.

## UNE SOLLICITATION DE LEUR COMPÉTENCE

La compétence des enseignants d'éducation physique n'est pas à confondre avec leur savoir-faire professionnel. Celui-ci est d'ailleurs rapidement mis en échec, car les enfants de la colonie sont aussi des écoliers du primaire. Ce qui peut convenir dans le cadre de l'enseignement secondaire apparaît d'autant plus inadéquat que le centre de vacances diffère, par l'ensemble de la conception éducative et des moyens utilisés, de l'école au point d'en apparaître l'antithèse.

Il ne faut pas non plus confondre la compétence des enseignants d'éducation physique avec leurs connaissances relatives aux « savoir-faire » sportifs. Travailler à l'émergence d'un « sport de l'enfant » c'est renoncer à la pédagogie de l'apprentissage de gestes sportifs; c'est évacuer, sous couvert d'initiation, tout placage du sport adulte. (« C'est en définitive le monde des adultes que le milieu impose (à l'enfant) ... Mais il ne s'ensuit pas pour l'adulte le droit de ne connaître dans l'enfant que ce qu'il y met. Et d'abord la manière dont l'enfant se l'assimile peut n'avoir aucune ressemblance avec la manière dont l'adulte lui-même, en use » - Wallon : « Evolutions psychologiques de l'enfant »).

La compétence des enseignants d'éducation physique c'est une formation générale et leur capacité d'adapter leur action éducative aux réalités.

Chercher une réponse pertinente à l'introduction du sport parmi les activités programmées en colonie de vacances; identifier la manière dont l'enfant assimile le fait sportif; ne plus seulement connaître de l'enfant que ce qu'il est possible d'y mettre; voilà ce que le stage Maurice Baquet propose à la compétence des enseignants d'éducation physique.

Simultanément, en s'efforçant de réaliser les incorporations évoquées par Piaget, les enseignants d'éducation physique, remettent en question leur compétence, car la formation générale n'est pas synonyme de formation scientifique, et la capacité d'adaptation aux réalités n'est pas encore la créativité pédagogique nécessaire pour produire des « réalisations originales ».

Voilà ce que la F.S.G.T. propose aux enseignants d'éducation physique, estimant qu'eux seuls disposent des acquis nécessaires.

## DES PROCEDURES D'EMERGENCE ET DE REMISE EN QUESTION DE LA COMPÉTENCE

Il importe d'examiner, à ce point de nos considérations, comment le stage Maurice Baquet fait appel à la compétence des enseignants, en même temps qu'il les incite à la porter à un niveau supérieur.

L'expérience acquise sur ce terrain a conduit à distinguer deux étapes :

Un premier stage d'une semaine a pour objectif la libération de la compétence

requis de ses entraves habituelles : savoir-faire professionnel et savoir-faire sportif. La stratégie de cette étape est constituée par l'étude de l'activité de l'enseignant en situation ;

Un deuxième stage, d'une quinzaine, a pour objectif le sport de l'enfant. La stratégie est alors l'étude de l'activité de l'enfant en situation pédagogique. Cette situation étant elle-même une tentative d'incorporation au sens où l'entend Piaget.

C'est au cours de cette étape que l'enseignant remet en question sa compétence.

Nous limiterons notre information aux procédures actuellement proposées pour le premier stage.

Une publication ultérieure abordera les procédures mises en œuvre à l'occasion du deuxième stage.

## LES CARACTERISTIQUES GENERALES DU STAGE DE LA PREMIERE SEMAINE

### COMMENT SE RÉPARTISSENT LES STAGIAIRES

ADMINISTRATION	
Conseil permanent	28
Direction du stage	3
Secrétariat	3
Appareil administratif et technique	7
Personnel	10
	<hr/> 51



#### STAGIAIRES FRANÇAIS

Gymnastique	22
Hand-ball	22
Voile	21
Expression corporelle	20
Natation	19
Athlétisme	18
Volley-ball	15
Basket-ball	13
Football	12
Judo	12
Rugby	7
	<hr/>
	181

#### PARTICIPANTS ÉTRANGERS

Canada	14
Algérie	10
Portugal	6
Bulgarie	1
Mexique	1
Norvège	1
Roumanie	1
	<hr/>
	34

TOTAL : 266 personnes

#### QUI SONT LES STAGIAIRES ?

- 25 ans	103
+ 25 ans	78
Femmes	91
Hommes	90
Étudiants	87
Professeurs d'EP	57
Instituteurs	19
Divers	18

#### Objectif :

Le changement des enseignants, changement étant compris ici au sens le plus large : changer ce que l'on fait habituellement.

#### Stratégie :

Provoquer, par différents moyens qui seront analysés, la décentration de l'enseignant par rapport à l'acte pédagogique vécu ; le postulat sur lequel repose cette stratégie étant que l'enseignant « voudra » changer à partir du moment où il aura pris conscience de ce qu'il est vraiment en tant qu'enseignant. La direction du changement (ce que l'on veut devenir) est laissée à la libre détermination de chacun.

#### L'ORGANISATION DU STAGE

Les mesures d'organisation nous paraissent intéressantes à analyser car elles sont la résultante d'une tentative d'intégration des caractéristiques des adultes en formation et l'actualisation de thèmes de formation des adultes tels que les définit Antoine Léon dans « Psychopédagogie des adultes ».

#### THEMES AYANT GUIDE L'ORGANISATION DU STAGE

Nous avons retenu de l'ouvrage d'Antoine Léon un « portrait » de l'adulte en formation qui nous a semblé s'appliquer tout particulièrement à l'enseignant d'éducation physique.

L'éducation physique n'étant pas une discipline universitaire et ne donnant lieu à aucune recherche, la formation, puis l'expérience professionnelles façonnent l'enseignant.

Chaque éducateur s'est construit empiriquement une conception pédagogique

reposant sur une « idée » subjective de l'enfant et utilisant des procédés personnels, solutions à des situations particulières qui ont été généralisées. Cet état de fait entraîne les caractéristiques soulignées par A. Léon :

La substitution de jugements personnels aux évaluations scientifiques ;

La tendance à éviter l'application de techniques rigoureuses.

Il est certain que l'aspect négatif de l'expérience professionnelle est contrebalancé par un aspect positif :

Une connaissance empirique et inconsciente de l'enfant mais qui retient souvent les aspects essentiels ;

La capacité d'apprécier rapidement la justesse d'une situation pédagogique ; deux qualités que l'on peut rassembler sous l'expression « sens pédagogique ».

Le primat de l'expérience professionnelle a pour conséquence l'élaboration par chaque enseignant d'un système de référence-mosaïque, sorte de rassemblement de normes auxquelles il se conforme par habitude, sans en avoir explicité les fondements, ce qui l'amène quelquefois à utiliser des normes contradictoires.

Notons enfin, et ce que nous venons de souligner n'y est pas étranger, une résistance au changement et un sentiment de frustration dès que l'on ébranle le système subjectivement cohérent de chaque enseignant.

Compte tenu de ce portrait, nous avons essentiellement retenu trois thèmes de formation :

- Une pédagogie fonctionnelle ;
- Une pédagogie de l'alternance ;
- Une pédagogie de la découverte.

#### DANS QUELLE MESURE L'ORGANISATION ET LES PROCEDURES DU STAGE ILLUSTRENT CES TROIS THEMES DE FORMATION

##### PEDAGOGIE FONCTIONNELLE.

**Définition :** Nous pensons que nous pouvons entendre par pédagogie fonctionnelle, une pédagogie basée sur du concret, partant de l'expérience et non des concepts théoriques.

**Application :** La séance d'activité physique réalisée avec les enfants et prise en charge par les stagiaires, est la séquence organisatrice de la journée et dans une certaine mesure du stage.

**De la journée :** Ayant lieu de 9 h à 11 h, la séance détermine les séquences suivantes. Ces séquences, au fur et à mesure qu'elles s'éloignent dans le temps de la matinée, représentent diffé-



*Des intentions et des intérêts aux réponses authentiques il y a un cheminement complexe : celui de l'activité de l'enfant.*

rents niveaux d'analyse et un processus dont l'ambition est d'aller de la description de la réalité concrète à l'élaboration de concepts théoriques.

Séquence 1 : Animation de la séance d'activité physique avec les enfants.

Séquence 2 : Enregistrement des réactions des stagiaires à la séance ;

Discussion par groupes de cinq ou six pour tenter de cerner ce qui a effectivement été observé à propos de la séance.

Séquence 3 : Tentative de conceptualisation de la réalité pédagogique. L'effort consiste à essayer de faire passer le groupe du langage commun à des notions, ce qui suppose :

De cerner la réalité concrète ;

D'étudier les pré-supposés qui la sous-tendent ;

De raccrocher ces pré-supposés aux théories auxquelles ils correspondent.

Durant la dernière phase du stage, cette séquence peut se transformer en séquence de créations d'outils pédagogiques nouveaux.

Séquence 4 : Préparation individuelle ou collective de la séance suivante. Cette séquence est une tentative d'intégration des données de tous ordres mises en évidence dans la journée.

**Du stage :** Les différentes phases du stage sont conçues en fonction d'une prévision des problèmes que les stagiaires rencontreront durant les séances d'activité physique avec les enfants.

#### PEDAGOGIE DE L'ALTERNANCE

**Définition :** Il semble que l'on puisse la définir comme une pédagogie dont le souci est l'équilibre général des stagiaires.

**Application :**  
**sur le plan organique.**

La journée est organisée sur la base d'une succession de temps forts et de temps faibles :

9 h-11 h Animation de la séance d'activité (temps fort) ;

11 h-12 h Pratique récréative pour les stagiaires (temps faible) ;

12 h-17 h 30 Séquence libre (temps faible), plage, distractions diverses ou travail personnel ;

17 h 30-19 h Séquence 2 (temps fort) ;

19 h-20 h 30 Repas et séquence libre (temps faible) ;

20 h 30-23 h 30 Séances de travail (temps fort).

La liberté de l'après-midi est motivée par le fait que le stage se déroule au bord de la mer et que de nombreux stagiaires y viennent avec leur famille.

#### sur le plan psychologique.

Ces différentes phases du stage veulent :  
Alterner les temps d'activité des stagiaires et les temps d'informations données par les responsables ;

Alterner les temps d'intégration de certaines données et les temps d'utilisation de ces données dans la pratique pédagogique.

PHASES DU STAGE (voir tableau).

#### Remarques sur les différentes phases

Les informations tentent de communiquer aux stagiaires un cadre de référence progressivement plus large :

La formation des adultes doit permettre à chacun de situer les problèmes personnels ;

Les systèmes d'enseignement représentent une sorte de grille générale de classement des séances ou des différen-

#### PHASES DU STAGE

Phase	Durée	Contenu	Signification	Référence à l'alternance
I	Première soirée 2 heures	Présentation du stage : Objectifs : Ces objectifs dans le cadre de la FSGT.	Permettre à chaque stagiaire : D'approcher l'acquis des dix stages précédents ; De situer l'ensemble des problèmes du stage (fédération organisatrice, colonie, C.P.S. etc.)	
II	2 journées	1 séance animée par les responsables décryptée par les stagiaires et les responsables. 1 séance animée par les stagiaires décryptée par les stagiaires et les responsables.	Mise en œuvre de la logique des opérations au plan de l'emploi du temps. Première approche d'une attitude à adopter pour décrypter la séance. Des jugements de valeur aux appréciations objectives.	Alternance : Initiatives personnelles ; Cadre de référence intégrateur.
III	1 journée	2 exposés d'information : Problèmes de la formation des adultes d'après l'ouvrage d'A. Léon. Systèmes d'enseignement d'après Piaget.	Situer les problèmes personnels dans un cadre plus général. Permettre de situer sa propre pédagogie.	
IV	2 journées	1 séance animée par les stagiaires décryptée par les stagiaires. Assistance à une séance dans une autre activité.	Utilisation du cadre de référence : système d'enseignement. Différenciation par utilisation du cadre de référence pour d'autres activités.	Alternance : Observations personnelles des enfants ; et système de référence intégrateur.
V	2 séquences dans les 2 journées de la phase IV	1 exposé d'information : " Vers une théorie de la motricité ".	Cadre de référence concernant l'enfant " confronté " aux activités physiques.	
VI	1 journée	Décryptage des séances. Évaluation du stage. Réflexion sur l'innovation pédagogique.	Situer le stage dans un processus plus large d'innovation pédagogique.	

tes séquences d'une séance du point de vue des relations enseignant-enseignés et enseignés-matière ;

La théorie de la motricité a l'ambition de fournir un moyen de décodage des réponses apportées par les enfants ;

La discussion sur l'innovation pédagogique a pour objectif la synthèse des trois thèmes précédents dans une dynamique de transformation de la fonction enseignante.

#### sur le plan affectif.

Organisation d'une alternance au niveau des temps d'expression individuelle, de confrontation des points de vue personnels aux points de vue des autres, d'expression des responsables. Cette alternance s'illustre dans chacune des séquences comme dans les phases du stage.

#### Séquence 1 :

Animation libre de la séance par un stagiaire ;  
Animation par plusieurs stagiaires, ce qui impose une coordination des points de vue.

#### Séquence 2 et 3 :

Alternance de l'expression individuelle et des discussions de groupes selon différentes techniques.

#### Séquence 4 :

La préparation de la séance d'activité physique avec les enfants est passée de la préparation individuelle à la préparation par couples pour aboutir à une préparation collective.

#### PEDAGOGIE DE LA DECOUVERTE

**Définition :** L'organisation du stage est la découverte de solutions et non pas l'appropriation de solutions déjà élaborées.

Le stage est présenté aux stagiaires comme un stage de « créativité pédagogique » ; les responsables entendent cette expression au sens des actions restructurantes de Wallon : « L'intérêt professionnel déterminé par certaines conditions objectives ébranle le système ancien de valeurs et suscite de nouvelles conduites » (cité par A. Léon - « Psycho-pédagogie des adultes »).

La signification au plan pédagogique est la création par chacun de situations pédagogiques nouvelles au plan de l'animation et du contenu.

#### Application : conditions de la découverte.

Elles nous paraissent réalisées par l'autoscopie ou « observation de soi-même dans une situation pédagogique donnée ». On peut, en effet, postuler que l'expérience professionnelle a en quelque sorte parasité la capacité d'innover de l'enseignant. Le problème consiste, dans cette perspective, non à l'informer sur ce qu'il faudrait faire ou sur ce que d'autres font, mais à lui donner les moyens de prendre conscience de l'enseignant qu'il est ; cette prise de conscience devant suffire à déclencher un processus de transformation. Les moyens utilisés pour l'autoscopie sont : l'enregistrement des communications orales pendant la séance au magnétophone ; l'enregistrement du comportement au magnétophone.

#### procédures de la découverte.

Elles nous paraissent liées au contenu des différentes séquences de la journée déjà citées qui permettent :  
Un fractionnement des problèmes soulevés par la séance ;  
Un processus de distanciation par rapport à la séance d'activité physique des enfants.

Prenons un exemple (vécu le troisième jour du stage) :

Séquence 1 : Animation de la séance par les stagiaires ;

Séquence 2 : Réactions de chaque stagiaire à la séance et discussion de groupe sur les situations pédagogiques utilisées pendant la séance ;

Séquence 3 : Visionnement au magnétophone d'une situation pédagogique sélectionnée par les responsables ;  
Par groupes de cinq ou six répondre à la question : « quelles sont les caractéristiques de la situation pédagogique visionnée ? »

Bilan des caractéristiques trouvées par les différents groupes ;

Tentative pour catégoriser les différentes caractéristiques ;

Bilan des différentes catégories : liste établie par le responsable au fur et à mesure de l'énoncé.

En séance plénière, propositions de réduction par :

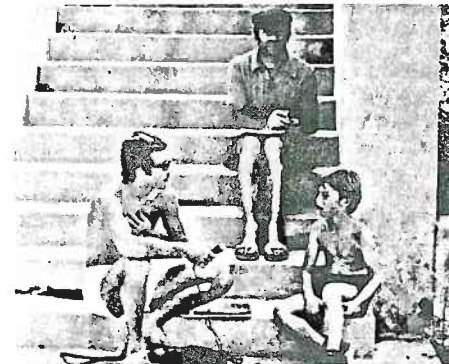
Regroupement sous un même vocable des caractéristiques voisines ;

Réflexion autour des contradictions et propositions de formulations dépassant la contradiction.

Constitution de l'outil définitif créé par le groupe (ex. : caractéristiques d'une situation pédagogique).

Séquence 4 : Préparation de la séance suivante avec, pour chaque situation pédagogique, l'utilisation de l'outil ci-dessus.

L'émergence de la compétence de l'enseignant nécessite la création de conditions, l'adoption de procédures qui ont fait l'objet d'une étude descriptive... mais elle repose aussi au niveau de l'action, de l'observation, de la réflexion sur des mécanismes psychologiques que nous allons maintenant tenter d'évoquer.



*Ne rien laisser échapper de toutes les réponses pour en découvrir les significations essentielles et multiples.*

## LA SEANCE D'ACTIVITE PHYSIQUE ET LE CHANGEMENT DE L'ENSEIGNANT D'EDUCATION PHYSIQUE

### LA SEANCE D'ACTIVITE PHYSIQUE : UN TERRAIN OU S'AFFRONTENT DEUX TENDANCES CONTRAIRES DE L'INTELLIGENCE PRATIQUE

Il importe de souligner la prépondérance de la séance pratique quotidienne, vécue par les enfants de la colonie.

Accorder une telle importance à cette séquence de travail, c'est prendre appui sur l'intelligence pratique plutôt que sur les études livresques.

Aux prises avec la réalité des jeunes colons, l'enseignant s'efforce de trouver l'action pédagogique efficace. Il apporte son intention sous la forme d'une préparation qu'il se propose d'actualiser avec les enfants. Ceux-ci opposent des résistances de formes et d'intensités diverses. Obligé d'en tenir compte, l'enseignant, à mesure qu'il les éprouve, est amené à modifier le thème général de son dessein jusqu'au moment où le conflit prend fin par une solution adéquate.

C'est le processus de l'adaptation, créateur et novateur, mais seulement dans la mesure où le réel - ici le complexe éducatif de la colonie - présente des conditions et des exigences qui excluent le recours à la panoplie des situations pédagogiques toutes faites et immédiatement disponibles. Car l'intelligence pratique risque de tomber dans l'automatisme des routines pédagogiques si la vigilance est mise en sommeil ou en défaut.

La fonction novatrice de l'intelligence pratique, sous sa forme la plus parfaite, constitue cette intuition, ce sens pédagogique et cet esprit de finesse dont on a prétendu qu'ils expriment un « don ».

Elle ne peut, en tout cas, que proposer des solutions actuelles particulières et strictement personnelles. Le psychologue Binet déclarait : « J'ai connu des maîtres merveilleux qui imaginaient sans cesse de nouvelles manières d'enseignement. Mais ces enseignants ne pouvaient presque rien nous apprendre sur l'histoire, les aptitudes, les caractères de leurs élèves, et par conséquent ce qu'ils savaient restait leur propriété personnelle et incommunicable ».

Intransmissible, cette fonction novatrice existe en puissance dès qu'il est fait recours à l'intelligence pratique, mais seulement dans certains conditions, semble-t-il.

Nous les avons évoquées au chapitre précédent (2) et, en ce sens, il n'y a pas lieu de procéder à une partition des enseignants d'éducation physique en pédagogues novateurs et d'autres qui seraient conservateurs et rétrogrades. Mais le blocage de la tendance à la création permanente n'est pas seulement une question d'ordre individuel.

(1) Stages de l'Amicale des Anciens élèves de l'E.N.S.E.P.S. ou de la F.F.G.E.G.V., par exemple.  
(2) Cf. « Caractéristiques générales du stage ».

## LA SEANCE D'ACTIVITE PHYSIQUE COMME TERRAIN OU S'ARTICULENT INTELLIGENCE PRATIQUE ET PENSEE SPECULATIVE

Nous poserons le problème de la pensée spéculative en invoquant les stages organisés sans la programmation de séances effectives réalisées avec des enfants.

L'intelligence pratique - Wallon la désignait comme « l'intelligence des situations » - cède la place à une autre forme d'intelligence, laquelle repose sur la pensée spéculative.

Les participants au stage ne sont plus au contact direct de la réalité éducative. Un monde pédagogique imaginé se substitue au monde réel; ce monde a la cohérence des systèmes.

Par exemple, il est fréquent de rencontrer des enseignants qui, faute de pouvoir analyser l'acte pédagogique réel, d'accorder ainsi la préférence à l'observation attentive et minutieuse qui permettrait de le caractériser, proposent une opposition mécanique, terme à terme, entre le système qu'ils préconisent d'appliquer et celui qu'ils suggèrent d'abandonner.

La liberté de l'enfant remplace la contrainte; son activité succède à sa passivité, son adhésion à sa soumission; la culture permet d'évacuer le dressage; l'altruisme supplante l'égoïsme, etc.

Le plus souvent, la pensée spéculative est directement liée à l'idéologie. La conversion d'un système d'enseignement à un autre, a pour origine des préoccupations d'ordre social. Les jugements et les raisonnements avancés résultent de courts-circuits permanents entre les besoins, les états affectifs, les intérêts ou les désirs, et les actes qu'ils sollicitent. Ces actes pédagogiques sont des projections sur le réel - ils n'émergent pas du fait de l'adaptation - sans que l'auteur se croit obligé de rendre compte de ses décisions. Il se met à l'abri de toute exigence de justification; il s'agit d'une option qui ne se discute pas. Le pouvoir novateur de l'intelligence pratique est complètement bloqué et les situations pédagogiques proposées sont le décalque en négatif des situations rejetées.

### LA SEANCE D'ACTIVITE PHYSIQUE COMME TERRAIN OU S'ORGANISE LA CONQUETE D'UNE ATTITUDE EXPERIMENTALE PAR LA LUTTE CONTRE LA PENSEE SPECULATIVE, ET LE BLOCAGE DE L'INTELLIGENCE PRATIQUE

Les techniques d'enregistrement (magnétoscope, magnétophone) permettent d'opposer commodément au discours et aux justifications péremptoires de la pensée spéculative la réalité de ce qui s'est effectivement passé.

Cette réalité, restituée en différé, et plus seulement par les traces du vécu, introduit une nouvelle dimension : la possibilité de recul, le temps de pouvoir organiser une observation méthodique, la nécessité de définir des concepts pour rendre compte des phénomènes enregistrés et en tirer des faits utilisables, la

possibilité d'établir un raisonnement par l'échange de points de vue en travail collectif.

L'intelligence pratique peut ainsi se dégager progressivement de la contamination de la pensée spéculative et s'engager dans des rapports nouveaux avec une autre forme de la pensée : la forme rationnelle.

Il devient possible de comprendre que si l'intelligence pratique est toujours indispensable dans l'actuel de la séance, dans l'action immédiate requise, la pensée rationnelle, elle, peut opérer lors de la préparation de la séance future.

Le recours à cette forme de pensée est double :

Il s'agit de rechercher une attitude expérimentale en pédagogie ;

Il s'agit d'exploiter les données de la science.

Toutefois la stratégie du stage, dans sa première étape - la seule abordée dans cet article - tient compte du fait que l'éducation a et aura encore pendant longtemps beaucoup à compter sur l'intelligence pratique.

Par elle, la pédagogie ne sera pas, de longtemps, un simple art d'application produisant des actes identiques; elle conservera le caractère d'un art personnel, dépendant de la personnalité de l'éducateur.

Il n'y a donc aucune confiance mystique, ni mécanique, accordée à la science, qui porterait à lui demander plus qu'elle ne peut encore donner.

Devant une réalité aussi complexe que la nature enfantine et l'ensemble des rapports entre l'enfant et le monde des adultes, tout réductionnisme de l'acte éducatif aux données actuelles de la science serait manque de vigilance.

Mais ce serait aussi un manque de vigilance que de ne pas prendre appui sur l'attitude expérimentale pour lutter contre les illusions dangereuses qui découlent de la contamination de l'intelligence pratique par la pensée spéculative.

En prenant appui sur les matériaux didactiques, produits de l'activité du stage Maurice Baquet, pour évacuer rapidement les savoir-faire professionnels inadéquats à la situation concrète, et déclencher le travail créateur, c'est-à-dire l'émergence de situations pédagogiques autres, l'enseignant d'éducation physique vérifie qu'il ne lui est pas demandé de se renier et de renoncer à tout ce qui, jusque là, représente l'essentiel de son activité.

En renonçant à certaines de ses pratiques, il découvre qu'au lieu de se trouver dans un état de dépouillement et de nudité, au lieu d'être désarmé et impuissant, il se libère d'entraves et s'enrichit de sa puissance créatrice.

R. MERAND

#### BIBLIOGRAPHIE

A. LEON *Psycho-pédagogie des adultes*. — éd. PUF, col. sup.  
A. FABRE *L'expérimentation pédagogique : Empirisme - Expérience - Expérimentation*. — paru dans *Enfance* éd. PUF.